

2025

环境信息披露报告

中国进出口银行北京分行



报告说明

● 编制依据

本报告根据中国人民银行金融标准化技术委员会发布的《金融机构环境信息披露指南》的披露要求进行编制。

● 报告周期

本报告为年度报告。

● 报告范围

本报告披露范围包含中国进出口银行北京分行，部分内容涉及总行。

● 报告时间

本报告涵盖时间范围若无特殊说明，均为2025年1月1日至2025年12月31日。为保证报告的完整性，部分信息时间范围进行了前后延伸。

● 披露原则

本报告秉持真实、及时、一致和连贯的原则，确保信息披露准确。

● 报告指代说明

为便于表述，在报告中“中国进出口银行”简称“进出口银行”或“总行”或“全行”，“中国进出口银行北京分行”简称“进出口银行北京分行”或“北京分行”或“本行”。

● 报告数据说明

本报告中的数据以2025年1月至2025年12月期间为主，部分内容包括以前年度数据，主要来自中国进出口银行、北京分行相关文件和统计资料。如无特别说明，报告中涉及货币金额均以人民币列示。

● 发布形式

本报告以中文电子版形式发布，您可在本行网站查询 (<http://www.eximbank.gov.cn>)。

● 编制单位

中国进出口银行北京分行

● 报告反馈及联系方式

通讯地址：北京市东城区北河沿大街77号

邮政编码：100009

服务电话：(010) 64099688





目录

年度概况

| | |
|---------|----|
| 总体概况 | 02 |
| 关键成果与绩效 | 04 |
| 目标愿景 | 05 |

环境相关治理结构

| | |
|-----------|----|
| 董事会层面 | 07 |
| 高级管理层层面 | 07 |
| 专业部门与分行层面 | 07 |

环境相关政策制度

| | |
|-------------|----|
| 贯彻落实国家及地方政策 | 09 |
| 持续优化内部政策制度 | 11 |

环境相关产品与服务创新

| | |
|-------------|----|
| 环境相关产品与服务创新 | 14 |
|-------------|----|

金融机构环境风险管理流程

| | |
|-------------------------|----|
| 环境风险管理制度 | 16 |
| 环境风险管理流程 | 16 |
| 识别、评估、监测和控制环境 相关风险流程 | 17 |
| 全面管理气候风险与机遇 | 19 |

| | |
|-----------------------|----|
| 环境因素对金融机构的影响 | |
| 环境风险和机遇分析 | 21 |
| 利益相关方环境重大议题评估 | 23 |
| 气候与环境风险压力测试 | 27 |
| 金融机构投融资活动的环境影响 | |
| 绿色投融资所产生的环境效益 | 29 |
| 投融资活动碳排放量测算 | 30 |
| 经营活动的环境影响 | |
| 北京分行经营活动资源消耗和温室气体排放 | 34 |
| 经营活动环境影响的计算方法 | 34 |
| 环保措施所产生的环境效益 | 35 |
| 数据梳理、校验及保护 | |
| 数据治理管理制度体系 | 40 |
| 实施分级安全管控 | 40 |
| 健全组织与应急机制 | 41 |
| 强化监督与文化建设 | 41 |

| | |
|--------------------|----|
| 绿色金融创新及研究成果 | |
| 绿色破困境，赋能建材新升级 | 43 |
| 活水润绿企，擘画治理新体系 | 43 |
| 聚焦云基建，筑牢数字新基石 | 43 |
| 聚力生态链，点废成金焕新生 | 44 |
| 专题解读新目录，夯实绿色金融基础 | 44 |
| 成果奖项 | 45 |
| 金融机构环境信息披露指南索引表 | 46 |

年度概况

- 总体概况
- 关键成果与绩效
- 目标愿景



总体概况

进出口银行成立于1994年，是由国家出资设立、直属国务院领导、支持中国对外经济贸易投资发展与国际经济合作、具有独立法人地位的国家政策性银行。

进出口银行的经营宗旨是紧紧围绕服务国家战略，建设定位明确、业务清晰、功能突出、资本充足、治理规范、内控严密、运营安全、服务良好、具备可持续发展能力的政策性银行。进出口银行支持领域主要包括外经贸发展和跨境投资，“一带一路”建设、国际产能和装备制造合作，科技、文化以及中小企业“走出去”和开放型经济建设等。进出口银行始终秉承和践行绿色发展理念，持续提升绿色金融服务能力，为推动经济社会发展绿色转型作出积极贡献。

中国进出口银行北京分行（前身为中国进出口银行总行营业部）成立于2001年11月，服务区域为北京市。多年来，北京分行与辖区政府和企业建立了良好的合作关系，主动寻求国家宏观调控政策与促进辖区开放型经济发展的结合点，积极调整与优化经营结构，始终坚持把信贷资源配置到国家重点支持和鼓励发展的领域，积极助力辖区内经济结构调整和发展方式的转变。截至2025年12月末，北京分行各项贷款余额1,004.81亿元；绿色信贷贷款余额115.50亿元，占北京分行信贷余额比例11.49%。

截至2025年12月末

1,004.81 亿元

北京分行各项贷款余额

115.50 亿元

绿色信贷贷款余额

11.49%

占北京分行信贷余额比例



表1 中国进出口银行北京分行信息简介

| 组织基本信息 | | | |
|----------|--|---------|---------|
| 机构名称 | 中国进出口银行北京分行 | 单位性质 | 国有政策性银行 |
| 所属行业 | 金融业-货币金融服务-货币银行服务 | | |
| 统一社会信用代码 | 911101018011388784 | 全球法人识别码 | 无 |
| 经营位置 | 北京市东城区北河沿大街77号 | | |
| 主要产品和服务 | <p>经批准办理配合国家对外贸易和“走出去”领域的短期、中期和长期贷款，含出口信贷、进口信贷、对外承包工程贷款、境外投资贷款等；办理国务院指定的特种贷款；办理外国政府和国际金融机构转贷款（转赠款）业务中的三类项目及人民币配套贷款；吸收授信客户项下存款；办理国内外结算和结售汇业务；办理保函、信用证、福费廷等其他方式的贸易融资业务；办理与对外贸易相关的委托贷款业务；办理与对外贸易相关的担保业务；办理经批准的外汇业务；买卖、代理买卖和承销债券；从事同业存放业务；办理与金融业务相关的资信调查、咨询、评估、见证业务；办理票据承兑与贴现；代理收付款项及代理保险业务；买卖、代理买卖金融衍生产品；资产证券化业务；企业财务顾问服务；组织或参加银团贷款；经国务院银行业监督管理机构批准的其他业务。</p> | | |
| 服务的客户类型 | 对公 | | |



关键成果与绩效

表2 中国进出口银行北京分行绿色金融关键绩效

| 单位 | 指标 | 单位 | 2025年统计数据 |
|----------------|-----------------------------|------------------|-----------|
| 绿色金融业务 | 绿色信贷余额 | 亿元 | 115.50 |
| | 绿色信贷余额占比 | % | 11.49 |
| 绿色信贷 主要环境效益 | 折合年节约标准煤 | 吨 | 22,306.10 |
| | 折合年减排二氧化碳 | 吨 | 57,507.94 |
| | 折合年减排二氧化硫 | 吨 | 588.12 |
| | 折合年减排氮氧化物 | 吨 | 95.14 |
| | 折合年减排颗粒物 | 吨 | 0.89 |
| | 折合年处理有机垃圾 | 吨 | 16,552.21 |
| 绿色办公经营 | 自有交通运输工具所消耗的燃油 ¹ | 升 | 12,133.98 |
| | 营业、办公所消耗的燃气 ¹ | 立方米 | 44,837.49 |
| | 营业、办公活动所消耗的水 ¹ | 吨 | 3,779.1 |
| | 营业、办公所消耗的电力 ¹ | kW·h | 402,100 |
| | 营业、办公所使用的纸张 ¹ | 万张 | 46.19 |
| | 直接温室气体排放量 ² | tCO ₂ | 327.54 |
| | 间接温室气体排放量 ³ | tCO ₂ | 291.37 |

注：1.核算数据来源为相关部门统计台账，统计口径为中国进出口银行北京分行；

2.直接温室气体排放包括北京分行自有交通运输工具所消耗的燃油及营业、办公所消耗的燃气；

3.间接温室气体排放包括北京分行经营、办公所消耗的电力及营业、办公所使用的纸张。



目标愿景

进出口银行秉持“家国情怀、开拓创新、雪中送炭、干净担当”的理念，以支持进出口贸易发展、服务新时代对外开放为己任，坚定不移走好中国特色政策性金融发展之路，努力为以中国式现代化全面推进强国建设、民族复兴伟业作出新的更大贡献。



新时代企业文化核心理念

家国情怀
开拓创新
雪中送炭
干净担当



宣传用语

中文：

支持进出口贸易发展 服务新时代对外开放

英文：

Facilitating the Growth of Import and Export

Promoting Greater Opening-up in the New Era

环境相关治理结构

- 董事会层面
- 专业部门与分行层面
- 高级管理层层面



进出口银行全面构建绿色金融管理体系，不断完善组织机制保障，形成层次分明、协调有序的绿色发展治理框架。各治理主体协同配合，确保绿色金融战略执行质效，持续提升公司治理效能，充分彰显政策性金融制度优势。



董事会层面

董事会充分发挥战略引领和科学决策作用，树立绿色、低碳、可持续发展理念，审议全行发展规划，明确发展绿色金融的战略目标。

高级管理层层面

高级管理层根据董事会决定，监督执行绿色金融发展战略，制定发展目标，建立机制和流程，明确职责和权限，开展内部监督检查和考核评价，向董事会报送相关报告，按规定向监管机构报送和对外披露绿色金融相关情况。

高级管理层下设绿色金融委员会，作为本行绿色金融专业议事与决策机构，统筹推进绿色金融各项工作部署和实施，审议全行绿色金融发展重要事项。

专业部门与分行层面

建立由授信管理部牵头、相关部门协同、经营单位落实的全行绿色金融工作整体推进机制。

授信管理部负责落实董事会关于绿色金融战略发展规划相关决策，统筹全行绿色金融管理，解读国家及有关部委绿色金融政策，制定相关授信政策，不断推动本行绿色金融服务走深走实。

相关职能部门在战略规划、产品和服务创新、信贷资源配置、风险管理、内控合规、人才培养等方面各司其职，协调配合，形成绿色金融工作推进合力。

各经营单位负责确定牵头绿色金融工作的处室，严格按照绿色金融理念开展业务，增加优质绿色金融服务供给，统计报送绿色信贷相关报表，推动绿色信贷业务健康有序发展，开展环境相关信息披露，提升本经营单位环境和社会表现。

环境相关政策制度

- 贯彻落实国家及地方政策
- 持续优化内部政策制度



贯彻落实国家及地方政策

2015年9月

中共中央、国务院印发《生态文明体制改革总体方案》明确提出要“建立我国绿色金融体系”。

2016年

人民银行、发展改革委等七部委联合发布了《关于构建绿色金融体系的指导意见》，开启了中国绿色金融发展的新纪元。2024年，国家金融监督管理总局印发《关于银行业保险业做好金融“五篇大文章”的指导意见》，标志着绿色金融被纳入了金融机构的重点发展方向。

2024年3月

中国人民银行等七部委《关于进一步强化金融支持绿色低碳发展的指导意见》明确进一步强化金融对绿色低碳发展的支持，坚定不移走生态优先、节约集约、绿色低碳的高质量发展道路。金融监督管理总局《关于银行业保险业做好金融“五篇大文章”的指导意见》提出，绿色金融标准和评价体系更加完善，对绿色、低碳、循环经济的金融支持不断加强，绿色保险覆盖面进一步扩大，银行保险机构环境、社会和治理（ESG）表现持续提升。

2024年10月

中国人民银行、生态环境部、金融监管总局、中国证监会印发《关于发挥绿色金融作用服务美丽中国建设的意见》，将绿色金融服务美丽中国建设纳入构建中国特色现代金融体系、推动金融高质量发展总体安排，坚持深化改革、政策引导、市场主导、系统推进，完善绿色金融产品和服务，优化金融市场资源配置与供给，拓展绿色金融新业态新模式，加强金融监管与风险防范，健全金融支持美丽中国建设的政策体系，更好发挥绿色金融资源配置、风险管理和市场定价功能，美丽中国建设融资需求得到进一步满足，以绿色金融高质量发展支撑美丽中国建设。

2025年6月

中国人民银行、金融监管总局、中国证监会印发《绿色金融支持项目目录（2025年版）》，标志着我国绿色金融体系迈向标准化、系统化与高质量发展的关键一步。该目录自2025年10月1日起正式施行，旨在统一此前分散于不同部门和政策文件中的绿色项目认定标准，强化金融资源对绿色低碳转型的精准支持能力。

我国政府和各级金融机构以前瞻性战略部署和积极实践，迅速贯彻落实了一系列绿色金融政策，形成了自上而下的强有力推进机制。与此同时，我国的绿色金融体系不断拓展与升级，在支持绿色发展、推动经济高质量转型及生态环境保护方面展现出日益卓越的效能，为构建可持续发展新格局提供了坚实保障。

- 《关于构建绿色金融体系的指导意见》（2016）
- 《银行业金融机构绿色金融评价方案》（2021）
- 《关于加快建立健全绿色低碳循环发展经济体系的指导意见》（国发〔2021〕4号）
- 《金融机构环境信息披露指南》（2021）
- 《环境权益融资工具》（2021）
- 《关于完整准确全面贯彻新发展理念做好碳达峰碳中和工作的意见》（2021）
- 《2030年前碳达峰行动方案》（2021）
- 《关于做好2022年金融支持全面推进乡村振兴重点工作的意见》（2022）
- 《中共中央 国务院关于完整准确全面贯彻新发展理念做好碳达峰碳中和工作的意见》（2022）
- 《银行业保险业绿色金融指引》（2022）
- 《中国绿色债券原则》（2022）
- 《关于进一步完善市场导向的绿色技术创新体系实施方案（2023—2025年）》（发改环资〔2022〕1885号）
- 《人民银行延续实施碳减排支持工具等三项结构性货币政策工具》（2023）
- 《温室气体自愿减排交易管理办法（试行）》（2023）
- 《关于银行业保险业做好金融“五篇大文章”的指导意见》（2024）
- 《关于进一步强化金融支持绿色低碳发展的指导意见》（2024）
- 《关于加快经济社会发展全面绿色转型的意见》（2024）
- 《关于发挥绿色金融作用服务美丽中国建设的意见》（2024）
- 《绿色金融支持项目目录（2025年版）》（2025）



近年来，我国将绿色金融作为实现“双碳”目标和美丽中国建设的关键抓手。2016年央行等七部委发布《关于构建绿色金融体系的指导意见》，开启了顶层设计。在此背景下，2017年9月，原北京银监局、原人民银行营业管理部等八部门出台《关于构建首都绿色金融体系的实施办法》，成为地方响应国家战略的重要举措。

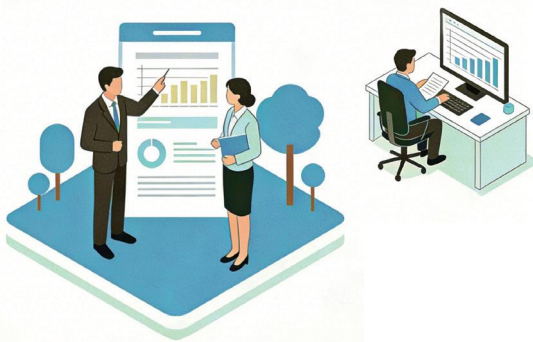
2021年8月，原中国人民银行营业管理部、原北京银保监局等八部门联合发布《关于金融支持北京绿色低碳高质量发展的意见》，提出了一系列措施，包括推动金融机构构建支持绿色经济发展的组织体系和产品服务体系，优化绿色金融营商环境，加强政策协调和组织保障等。

2022年3月，《国务院关于支持北京城市副中心高质量发展的意见》提出，“加快发展绿色金融，创新金融产品，支持碳达峰碳中和行动及技术研发”。

2024年11月，中国人民银行北京市分行等十部门制定了《关于做好绿色金融大文章支持首都绿色低碳发展的意见》，提出未来5年，首都绿色金融体系不断完善。对标国际、领先国内的绿色金融政策及相关配套措施协同推进，绿色金融基础设施、环境信息披露、绿色金融组织体系、绿色金融产品和市场、风险管理机制不断健全完善。金融支持首都绿色低碳发展力度持续加大。全市绿色贷款余额增速显著高于各项贷款，占各项贷款余额比重稳步上升，重点领域绿色信贷规模保持较快增长；绿色债券规模保持全国领先；绿色基金、绿色保险等业务加快发展。

持续优化内部政策制度

根据国家有关政策法规及监管要求，进出口银行从制度建设、授信审批、考核评价、统计管理等方面持续深入落实绿色发展战略，不断强化绿色发展约束性要求，鼓励加大绿色金融资源投放，优化绿色金融资源配置。



绿色金融相关规定

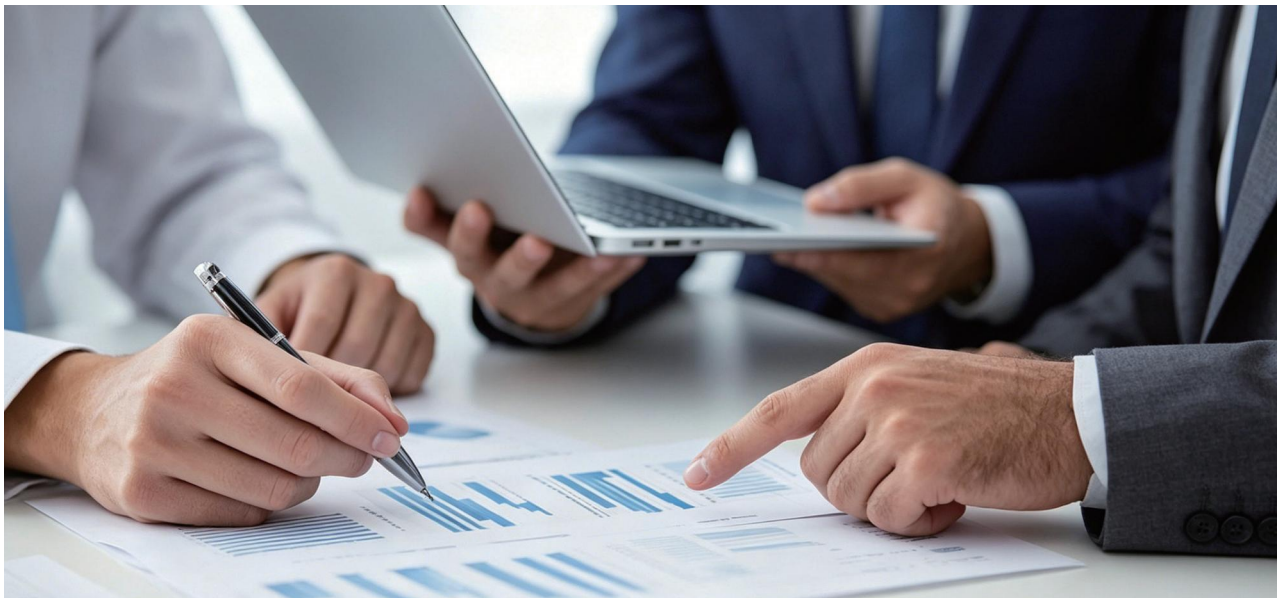
2022年，为充分发挥政策性金融在服务经济社会绿色、低碳、安全转型方面的示范引领作用，助力“碳达峰、碳中和”目标如期实现，进出口银行制定了支持实现“碳达峰、碳中和”目标绿色金融相关工作方案。该文件完整、准确、全面贯彻新发展理念，提出推进自身运营和业务发展两方面工作实现碳中和的总体工作要求，围绕完善组织架构、强化制度建设、实施重点任务、畅通国际合作等多方面制定支持举措。

2023年，进出口银行制定了绿色信贷指引，进一步明确绿色信贷管理流程，从受理与调查、风险评级与信贷审批、贷款发放与支付、贷款后管理检查等角度，对绿色信贷流程提出详细要求，规范引导经营单位绿色信贷行为。

2024年，进出口银行印发了支持构建新型能源体系相关意见，充分发挥深耕新能源产业、助力传统能源转型升级的业务优势，推动本行进一步做深做实支持新型能源体系建设有关工作。

2025年，进出口银行印发绿色金融工作提升方案，持续提升绿色金融服务质效，做好“绿色金融大文章”，全面落实本行支持实现“碳达峰、碳中和”目标绿色金融有关要求实现。该文件明确要求各分行指定一名班子成员牵头负责本单位绿色金融工作，并明确牵头处室和相关岗位。根据北京分行最新行领导分工及各处工作职责、岗位设置，分行已指定一名班子成员牵头负责分行绿色金融工作，并明确牵头处室和相关岗位。

此外，进出口银行还制定了绿色金融债券管理办法，规范绿色债券管理流程；制定了关于落实碳减排支持工具和支持煤炭清洁高效利用专项再贷款的特殊政策与管理办法，为专项再贷款落地提供制度保障。



加强行业信贷政策管理

进出口银行对国家重点调控的限制类以及有重大环境和社会风险的行业、高排放、高污染行业实行有差别、动态的授信政策，采用名单制管理和风险敞口管理，并对项目准入及支持方向等提出明确要求。进出口银行对授信业务所涉行业定期开展评估评级工作，从宏观经济形势、产业政策、行业发展阶段、议价能力、竞争结构、进入壁垒、供求形势等方面进行全面评估，充分揭示行业风险，为开展相关业务提供决策参考。

建立“绿色通道”审批机制

进出口银行建立了“绿色通道”审批机制，将符合条件的绿色信贷业务纳入“绿色通道”，不断提高授信业务审批质效。

优化绿色信贷考核评价体系

进出口银行将绿色信贷纳入经营单位绩效考核评价体系，设置绿色信贷相关指标，重点考核经营单位绿色信贷业务发展情况；制定绿色信贷专项定价政策，并在考核经营单位绩效时实行差异化激励机制。

环境相关产品与 服务创新



进出口银行持续提升绿色金融服务能力，已构建起以绿色信贷为主体，绿色债券、绿色基金、绿色担保等共同发展的绿色金融服务体系，为绿色产业发展提供全方位的金融服务。

绿色信贷方面

积极创新丰富绿色金融产品，不断加大对绿色能源、节能降碳和环境保护等重点领域的信贷支持。同时，将“融资+融智”金融服务理念与信贷业务创新相结合，推出相关专项金融服务方案，以金融激励、融智助力相结合的方式精准支持客户提升ESG表现。截至2025年末，全行绿色贷款余额超5000亿元，其中北京分行绿色信贷余额超110亿元，主要投向基础设施绿色升级、资源循环利用产业、能源绿色低碳转型及节能降碳产业等行业。

绿色债券方面

在绿色债券发行过程中，积极推进绿色债券国际标准应用，推动境内绿色债券市场开放发展。积极落实国家绿色发展战略部署，加大对绿色债券投资力度。密切跟进客户绿色转型融资需求，积极推动碳中和债券承销发行，助力碳中和项目建设和融资。

绿色基金方面

持续加大绿色股权投资力度，先后发起或参与设立了多支股权投资基金，为企业提供多元化金融服务。如中日节能环保基金，投资于清洁能源、节能减排、水处理等领域相关企业，支持中国节能环保事业技术水平提升；中国—东盟投资合作基金（二期），将支持绿色发展纳入基金法律文件，支持东盟可再生能源与电力基础设施建设，助力区域绿色转型升级等。

进出口银行通过一系列绿色金融创新实践，取得了良好的环境效益和社会效益。北京分行积极开展绿色行动，推行绿色办公，以实际行动践行生态和社会责任（详见8.3章节）。



金融机构环境风险管理流程

- 环境风险管理制度
- 环境风险管理流程
- 识别、评估、监测和控制环境相关风险流程
- 全面管理气候风险与机遇



环境风险管理制度

进出口银行已建设了较为完善的环境风险管理制度。总行高级管理层负责审批绿色信贷管理相关政策、措施，并监督制度执行情况。高层下设多个专业委员会，负责组织环境和社会风险管理体系建设，研究审定全行环境和社会风险管理政策和程序；负责对全行重大环境和社会风险事件进行协调和处理；负责研究审议本行环境和社会风险的识别、评估、监测、控制、缓释、计量等管理制度。

进出口银行制定了绿色信贷指引，有效识别、监测、防控业务活动中的环境、社会和治理风险，将环境、社会和治理要求纳入全面风险管理体系和管理流程。

环境风险管理流程

总行不断加强对环境、社会和治理风险的识别、分析、评估、缓释、控制与报告，着力提升气候风险管理水平。

授信调查阶段

进出口银行高度关注环保风险隐患，实施严格的准入标准，将环境和社会风险状况作为受理授信业务时的调查重点，综合评价客户管理环境、社会和治理风险的能力和意愿，准确识别和把握客户和项目的环境、社会和治理风险。环境、社会和治理风险特别复杂、难以判断的，可寻求合格、独立第三方进行调查。

北京分行严格执行总行相关授信管理要求，加强风险敞口管理，对涉及环评要求的项目在环境、社会和治理方面进行尽职调查和合规审查，督促客户加强环境、社会和治理风险管理，做好信贷资金拨付和贷后管理。

授信审批阶段

对涉及环境和社会风险的客户实行动态分类管理，并将分类管理的结果作为客户评级、授信、评审的重要依据，采取差异化风险管理措施；根据客户面临的环境和社会风险的性质及严重程度，要求提供合规审查文件，确保客户相关手续合规。

北京分行对支持绿色、低碳、循环经济的项目申请，着重进行有关生态、环境、土地等方面的评估审批工作，对第三方出具的环境影响评估报告进行二次审核，确保报告信息的真实性、准确性、公正性。

北京分行建立绿色信贷审批绿色通道，对用于支持绿色、低碳、循环经济的客户授信申请，在同等条件下优先审批。

贷款资金发放与支付阶段

将环境和社会风险管理状况作为贷款资金发放和支付审核的重要内容，通过信贷手段控制相关风险。对于存在重大风险与隐患的情况，可以终止贷款资金的发放和支付。

贷后管理阶段

定期对境内境外项目开展贷后检查工作，贷后检查报告包括对客户和项目环境、社会和治理风险管理的内容。其中，对于建设期项目，重点检查项目建设对环境、社会和治理造成的实际影响和控制与消除影响措施的执行情况；对于完工项目，重点检查客户和项目是否获得项目竣工环境相关验收文件；对于运营期项目，持续关注环境、社会和治理风险管理状况。



识别、评估、监测和控制环境相关风险流程

本行从物理风险和转型风险角度，识别并分析业务运营和投融资业务中面临的气候相关风险，包括对信用风险、市场风险、流动性风险、操作风险、声誉风险、国别风险、战略风险、资讯科技风险等主要风险的短、中、长期影响。

表3 气候相关风险因素及影响

| 主要风险 | 气候相关风险因素及主要影响 | 时间范围 |
|------|--|--------|
| 信用风险 | <p>物理风险：极端天气损害企业资产价值，使得抵质押品损毁或贬值，或影响供应链，从而影响业务运营、盈利能力及生存能力，违约率上升。</p> <p>转型风险：碳减排政策影响碳密集型企业盈利能力，相关资产可能被搁浅。</p> | 短、中、长期 |
| 市场风险 | <p>物理风险：极端天气可能破坏国家基础设施、削弱经济增长和就业，导致信用评级下降，进而影响资产负债表上所持资产的价值。</p> <p>转型风险：碳达峰、碳中和目标将引发投资者偏好的转变，碳密集资产的预期收益下降，可能面临估值下降和投资者波动性增加的风险。</p> | 短、中、长期 |

| 主要风险 | 气候相关风险因素及主要影响 | 时间范围 |
|--------|--|--------|
| 流动性风险 | <p>物理风险：极端天气对实物财产造成广泛破坏，产生建筑和维修成本，导致资金提取和紧急贷款需求激增，加剧流动性压力；在气候风险管理方面应对不利的企业发行的证券可能遇冷，引发筹资困难。</p> <p>转型风险：随着环保意识的增加，存款人和投资者会加强对绿色金融业务的支持，其他金融业务的资金来源会受到影响。</p> | 中、长期 |
| 操作风险 | <p>物理风险：极端天气会对企业基础设施、系统、流程和员工产生负面影响，扰乱业务连续性。</p> <p>转型风险：在应对气候变化的过程中，企业内部程式、系统等如果无法满足需求，会造成损失。</p> | 中期 |
| 合规风险 | <p>物理风险：极端天气、自然灾害可能对企业安全稳健经营造成影响，导致监管部门对企业气候相关物理风险管理能力实施监管和评估，会面临监管合规风险。</p> <p>转型风险：绿色低碳转型因国家经济、社会、产业、企业经营，产业发展、企业经营发生变化，对企业业务经营、风险管理造成影响，导致监管部门对企业气候相关转型风险管理能力实施监管和评估，会面临监管合规风险。</p> | 短、中、长期 |
| 声誉风险 | <p>物理风险：为破坏栖息地、影响生物多样性的客户及其项目提供资金支持，将面临声誉风险。</p> <p>转型风险：因国家经济、社会、产业、企业经营绿色低碳转型，持续为“高污染、高耗能、高排放”企业提供融资或大量增持碳密集型资产，将面临声誉风险。</p> | 短、中、长期 |
| 战略风险 | <p>物理风险：极端天气对企业业务经营战略造成负面影响，企业原定业务经营战略未充分考虑气候相关风险驱动因素的影响，将面临战略风险。</p> <p>转型风险：因国家经济社会低碳绿色转型，企业生产经营情况发生较大变化，绿色金融竞争加剧，企业原定业务经营战略无法满足市场新的需求，将面临战略风险。</p> | 中、长期 |
| 国别风险 | <p>物理风险：持续的海平面上升会对沿海国家的基础设施和经济造成负面影响。</p> <p>转型风险：依赖传统高碳发展模式的国家会面临向绿色低碳发展模式转型的冲击和挑战。</p> | 中、长期 |
| 资讯科技风险 | <p>物理风险：极端天气对企业设备和系统造成负面影响，可能会造成系统故障、数据丢失或受损，而导致财务或声誉的损失。</p> <p>转型风险：因经济社会低碳转型，银行或企业经营情况发生较大变化，原有资讯技术无法满足新的需求，造成财务方面的损失。</p> | 短、中期 |

气候环境相关风险机遇识别

北京分行积极应对和适应气候变化中的业务发展机遇，推动绿色发展。

表4 气候相关风险机遇识别及应对措施

| 主要机遇 | 应对措施 |
|---------|--|
| 信用风险 | 将气候风险管理纳入全面风险管理体系和授信审批全流程。 |
| | 关注气候领域相关法律政策、监管要求，加强传统能源行业、高碳行业的研究，及时调整优化传统能源行业、高碳行业和绿色发展重点领域行业信贷政策。 |
| | 构建气候相关风险分析框架，针对受转型风险冲击较大的传统能源行业、高碳行业，分析资产组合面临的物理风险和转型风险，做好风险评估、预警监测、应急演练。 |
| 发展绿色金融 | 构建涵盖绿色信贷、绿色债券等在内的多元化产品体系，满足市场需求，加大对清洁能源、节能环保、碳减排技术等绿色产业发展和传统产业低碳转型升级重点领域支持力度，积极稳妥推动资产结构绿色转型。 |
| 推动数字化转型 | 持续推动数字经营战略，创新和推广线上产品和服务，提升服务质效、降低运营成本，增强市场竞争力。 |
| 推动绿色运营 | 推动绿色办公、绿色采购和绿色出行，实现能耗和成本的有效降低。 |
| 提升应急能力 | 完善运营业务应急预案体系，明确对自然灾害的应急管理要求，建立健全物资储备、防灾巡查、值班报告等机制，保障客户和员工安全，确保金融服务连续顺畅。 |
| | 组织业务连续性培训与应急演练，提高突发事件回应与处置能力。加强多数据中心建设，提升业务平稳运行保障能力。 |

气候环境相关风险监测、报告、控制和缓释

北京分行重点针对高碳行业及转型风险较高行业客户，持续监测其授信余额、用信情况及行业集中度变化，加强气候相关风险的跟踪分析与信息报送，提升业务连续性及应急管理能力。在风险管控方面，本行通过完善授信政策、实施差异化授信管理、强化名单制管理等方式，对相关行业客户实施分类管理，审慎开展业务，主动控制并缓释气候相关风险。

全面管理气候风险与机遇

北京分行重视气候环境相关金融风险的识别和评估，参考原气候相关财务信息披露（TCFD）要求，开展了气候变化风险及机遇的评估和分析工作，识别和管理业务经营和风险管理过程中面临的气候相关风险与机遇，并基于不同影响，确定相应的应对措施。在制定和实施业务战略时充分考虑重大物理和转型风险驱动因素，评估此类风险在短期、中期和长期对本行业务模式的影响。在战略偏好上，充分认识到绿色金融领域的机遇与挑战，确立绿色低碳的战略和政策，围绕碳达峰碳中和目标，明确战略导向。

环境因素对金融机构的影响

- 环境风险和机遇分析
- 气候与环境风险压力测试
- 利益相关方环境重大议题评估

环境风险和机遇分析

环境风险分析

气候变化引致的风险和非气候领域环境因素所引致的风险，经过气候相关财务信息披露工作组（TCFD）的专业研究将其定义为“环境风险”，可以详细拆解为物理风险和转型风险，具体定义如下表。

表5 环境风险类型

| 风险类型 | 描述 |
|------|--|
| 物理风险 | 因气候变化的物理冲击对金融机构产生的影响，包括洪水、干旱、热浪和飓风等极端天气对企业运营和价值链的干扰，以及气候特征的长期变化，如持续高温导致的海平面上升带来的风险等。 |
| 转型风险 | 因无法成功实现向低碳经济商业过渡转型对金融机构产生的影响，包括无法满足节能环保政策、无法改造现有技术和基础设施、碳排放成本上升等情况带来的风险。 |

准确识别和管理本行运营过程中面临的环境风险与机遇是开展环境风险的评估和分析工作的首要基础。本行根据自身业务经营，结合TCFD制定的气候相关信息披露框架，基于不同影响给出了具体的应对措施，具体见下表。

表6 TCFD建议的信息披露

| 环境风险分类 | 环境风险因子 | 风险描述 | 财务潜在影响 | 应对措施 | 影响的利益相关方 |
|--------|---------------|---|--------------------|--|--------------|
| 物理风险 | 台风、暴雨、高温等极端天气 | 台风、暴雨、高温等极端天气事件可能影响业务连续性，主要体现在办公场所、信息网络等基础设施的影响，如停电、网络中断导致本行财产损失或房屋等实体资产遭受破坏。 | 运营成本提升、收入下降；净利润下降。 | 本行依托全行相关业务连续性与应急管理机制，持续完善灾备安排，加强重要业务信息管理，提升应对突发事件的能力 | 本行运营、员工、授信对象 |
| | 自然风险 | 授信对象因自然风险（持续性高温引起干旱等慢性自然灾害）所导致财务损失或营运中断的现象，对公众、企业财产造成损失，增加运营成本。 | 信用风险上升、不良贷款压力增加 | 在授信管理过程中关注客户气候与环境风险敏感性，结合行业情况开展风险评估，加强贷后管理 | 授信对象 |
| 转型风险 | 政策与法律风险 | “双碳”目标背景下，政府和监管部门对银行出台的环境相关标准和发布系列规章制度等，如果不能及时把握政策导向进行业务转型，将面临政策与法律风险。 | 合规成本上升、业务结构调整压力增加。 | 持续关注政策变化，结合监管要求审慎开展相关行业业务，逐步优化业务结构 | 本行运营 |

| 环境风险分类 | 环境风险因子 | 风险描述 | 财务潜在影响 | 应对措施 | 影响的利益相关方 |
|--------|--------|--|--------------------|--------------------------------------|----------|
| 转型风险 | 技术风险 | 在环境风险的影响下，既有资产被迫进行转型或发展节能产品与技术，本行的授信对象因转型可能花费额外成本，或者因转型不及时造成营收下降，皆可能对本行的收益带来影响。 | 运营成本提升、收入下降；净利润下降。 | 关注客户转型进展，结合行业发展趋势开展风险分析，审慎评估相关授信业务 | 授信对象 |
| | 战略风险 | 可持续投资领域持续发展，对ESG（环境、社会责任和公司治理）重视程度不断加强，投资者更加关注气候变化对投资资产的影响，对相关绿色金融产品的要求也有所提升。若银行不采取行动，投资者可能对银行的环境风险管理能力产生质疑。 | 市场竞争压力加大、业务发展方向调整 | 持续强化绿色金融发展导向，提升绿色金融服务能力，积极适应市场变化 | 授信对象、相关方 |
| | 声誉风险 | “双碳”目标背景下，高污染企业抵御环境风险的能力普遍较低，企业公众形象也较差，若本行提供融资的高污染企业发生负面新闻，可能对本行整体声誉产生影响。 | 声誉受损，间接影响业务发展 | 依托全行声誉风险管理机制，加强对客户环境合规情况的关注，审慎开展相关业务 | 授信对象、相关方 |

环境机遇分析

进出口银行立足自身发展特点，积极响应国家生态文明建设和“双碳”目标，把握绿色金融发展机遇，创新绿色金融产品及服务，逐步推动业务和自身运营的绿色低碳转型。为提升全行环保意识和政策适应能力，有效应对气候变化及环境风险，持续加大对绿色产业的信贷支持力度。

表7 环境机遇分析

| 机遇类型 | 描述 | 财务战略影响 |
|-------|--|---|
| 产品与服务 | “双碳”目标、绿色金融、转型金融等相关政策的持续推进为本行绿色金融业务的发展带来新机遇。以资金配置引导产业结构转型，提升重点绿色产业的贷款占比，开展绿色金融产品创新，为授信对象提供更高效便捷的绿色服务，进而减少运营成本。 | 运营成本下降、贷款结构优化，营业收入提高，降低高碳资产占比。 |
| 市场机遇 | “双碳”目标下，绿色发展上升为国家战略，将为本行拓展绿色金融业务提供新的机遇。 | 持续创新绿色金融产品与服务，关注新兴市场机遇，研究探索碳金融等专项产品。 |
| 资源效率 | 响应国家“双碳”政策，在日常运营中贯彻实施资源节约与循环利用理念和做法，降本增效、提质增效，实现绿色化运营。 | 在全行范围内积极推行绿色办公，加强节水、节电管理，倡导资源节约，提升社会形象。 |

利益相关方环境重大议题评估

进出口银行依据中国人民银行发布的《金融机构环境信息披露指南》要求，参考《气候相关财务信息披露工作组建议报告》《全球报告倡议组织》（GRI）准则中关于环境信息披露的要求，识别并确定了具有实质性影响的环境议题。本行共识别十四项环境重大议题（环境目标与战略规划、环境治理机构、环境与社会风险、绿色金融产品、绿色企业文化、绿色办公、环境信息透明度、绿色合作与宣传、环境信息披露、环境治理架构、生态环境保护、应对气候变化、绿色产业投融资、绿色公益），根据各利益相关方关注情况，对议题重要性进行梳理排序，并披露议题相应管理措施，具体内容详见下表。



表8 利益相关方环境重大议题评估

| 主要涉及利益相关方 | | 总行及各分支机构管理层、员工 | |
|----------------------|--|---|--|
| 环境相关重大议题 | 环境目标与战略规划； 环境治理架构； 环境与社会风险； | 绿色金融产品； 绿色办公。 | |
| 对应联合国可持续发展 (SDGs) 目标 |  6.清洁饮水与卫生设施；  7.经济适用的清洁能源；  11.可持续城市和社区； |  12.负责任地消费和生产；  13.气候行动；  16.和平、正义与强大机构。 | |
| 对应GRI/TCFD 准则 | GRI 102-2活动、品牌、产品与服务； GRI 103-2管理方针及元素； GRI 102-20高级管理层对经济、环境和社会主题的责任； GRI 109-29鉴别与管理经济、环境和社会冲击； GRI 102-31经济、环境和社会主题的检视； | GRI 102-37利益相关方参与； GRI 302能源； GRI 303水； GRI 305排放； TCFD披露建议：1治理，2战略，3风险管理，4指标和目标 (b) 温室气体排放。 | |
| 本行信息沟通渠道 | 召开内部会议、员工交流分享座谈会；开展问卷调查 | | |
| 本行应对措施 | 章节1；章节2；章节4；章节5；章节6；章节8 | | |

| 主要涉及利益相关方 | | 政府及监管部门 | |
|----------------------|--|--|--|
| 环境相关重大议题 | 环境目标与战略规划； 环境信息披露； 环境与社会风险； 环境治理机构； | 绿色金融产品； 生态环境保护； 应对气候变化。 | |
| 对应联合国可持续发展 (SDGs) 目标 |  6.清洁饮水与卫生设施；  7.经济适用的清洁能源；  13.气候行动； |  14.水下生物；  15.陆地生物； | |
| 对应GRI/TCFD 准则 | GRI 103-2管理方针及元素； GRI 102-20高级管理层对经济、环境和社会主题的责任； GRI 102-56外部保证； GRI 109-29鉴别与管理经济、环境和社会冲击； GRI 102-31经济、环境和社会主题的检视； | GRI 102-2活动、品牌、产品与服务； GRI 304生物多样性； GRI 201-2气候变化所产生的财务影响及其他风险与机遇； TCFD建议：1治理、2战略、3风险管理、4指标和目标。 | |
| 本行信息沟通渠道 | 定期开展检查、会议、电话；进行年报、企业社会责任报告的披露 | | |
| 本行应对措施 | 章节1；章节2；章节4；章节5；章节6；章节8 | | |

主要涉及利益相关方

股东

| | | |
|----------------------|--|---|
| 环境相关重大议题 | 环境与社会风险； 环境治理架构； | 环境信息披露； 绿色合作与宣传。 |
| 对应联合国可持续发展 (SDGs) 目标 |  13.气候行动；  16.和平、正义与强大机构； |  17.促进目标实现的伙伴关系。 |
| 对应GRI/TCFD 准则 | GRI 109-29鉴别与管理经济、环境和社会冲击； GRI 102-31经济、环境和社会主题的检视； GRI 102-20高级管理层对经济、环境和社会主题的责任； | GRI 102-56外部保证； GRI 102-12外部倡议； TCFD建议3风险管理。 |
| 本行信息沟通渠道 | 进行年报、企业社会责任报告的披露 | |
| 本行应对措施 | 章节2；章节4；章节5；章节6；章节8 | |

主要涉及利益相关方

客户

| | | |
|----------------------|--|--|
| 环境相关重大议题 | 绿色金融产品； 环境与社会风险； | 绿色产业投融资。 |
| 对应联合国可持续发展 (SDGs) 目标 |  6.清洁饮水与卫生设施；  7.经济适用的清洁能源； |  13.气候行动。 |
| 对应GRI/TCFD 准则 | GRI 102-2活动、品牌、产品与服务； GRI 109-29鉴别与管理经济、环境和社会冲击； GRI 102-31经济、环境和社会主题的检视； TCFD建议3风险管理。 | |
| 本行信息沟通渠道 | 进行年报、企业社会责任报告披露；采取电话访谈、问卷调查 | |
| 本行应对措施 | 章节4；章节5；章节6；章节7 | |

主要涉及利益相关方

当地社区、职员

| | | |
|--------------------|--|--|
| 环境相关重大议题 | 绿色公益； 绿色企业文化； | 生态环境保护； 应对气候变化。 |
| 对应联合国可持续发展（SDGs）目标 |  11. 可持续城市和社区；  12. 负责任地消费和生产；  13. 气候行动； |  14. 水下生物；  15. 陆地生物。 |
| 对应GRI/TCFD准则 | GRI 102-37利益相关方参与； GRI 102-2活动、品牌、产品与服务； GRI 304生物多样性； GRI 201-2气候变化所产生的财务影响及其他风险与机遇。 | |
| 本行信息沟通渠道 | 积极参加或举办环保活动，进行环保知识宣传 | |
| 本行应对措施 | 章节6；章节8 | |

主要涉及利益相关方

合作伙伴、媒体

| | | |
|--------------------|---|---|
| 环境相关重大议题 | 绿色公益； 绿色企业文化； | 绿色合作与宣传。 |
| 对应联合国可持续发展（SDGs）目标 |  11. 可持续城市和社区；  12. 负责任地消费和生产； |  16. 和平、正义与强大机构。 |
| 对应GRI/TCFD准则 | GRI 102-37利益相关方参与； GRI 102-2活动、品牌、产品与服务； GRI 102-12外部倡议。 | |
| 本行信息沟通渠道 | 积极参加或举办绿色金融相关活动，加大宣传力度 | |
| 本行应对措施 | 章节4；章节6；章节8 | |

气候与环境风险压力测试

我国政府高度重视气候变化问题，提出了“碳达峰、碳中和”目标，并积极推动绿色金融发展。为有效识别和评估气候变化对金融机构的影响，提高金融体系应对气候风险的能力，中国人民银行等监管部门出台了一系列政策文件，鼓励和引导商业银行开展气候风险压力测试。北京分行考虑高碳排放企业面临较大的转型风险，因此，积极开展在面临转型风险因素情景下本行信贷业务的气候与环境风险压力测试，探索和分析本行可能面临的气候环境风险。

北京分行选择高碳排放行业，以碳价和碳配额作为影响因素，开展了相应敏感性压力测试，目的在于考察碳排放成本上升对企业还款能力的影响。结合往期环境信息披露报告中的压测行业以及本行自身投融资碳排放情况，2025年度选择火力发电、钢铁行业作为此次压力测试的目标行业，在对公信贷授信对象中挑选出1家火力发电行业企业、1家钢铁行业企业进行压力测试，测试出不同压力情景下可能导致的授信对象违约风险。

方法学和模型

本行在一般性环境风险分析框架基础上，将压力测试过程分为六个步骤：第一是进行风险识别，第二是选定行业及样本，第三是设置压力情景，第四是对财务进行影响分析，第五是影响财务指标的建立风险模型，第六是风险结果分析研究压力情景下对银行信用风险的影响。压力测试流程图如下：



图1 本行压力测试流程图

本次压力测试设置轻度、中度和重度三种压力情景，其他关键假设包括企业在本行借据余额保持不变、企业在测试期间产量保持不变、企业对上下游均不具备议价能力。以2025年为基期，测试期间10年（即2026—2035年）。本次压力测试碳市场风险压力因素：假设碳价在2026年至2035年碳价线性上升，免费配碳额比例保持一定幅度下降。

压力测试思考

压力测试结果显示，在碳价上升、碳配额约束收紧、环保政策趋严等预期因素的合力影响下，火力发电、钢铁等高碳行业授信对象营业收入、资产负债率和净利润等关键财务指标均会受到影响，进而导致相关企业的违约风险上升。未来本行将严格按照授信政策，重点评估气候风险重度损失情形下对本行各资产指标的影响，不断优化信贷资产结构。

金融机构投融资活动的 环境影响

- 绿色投融资所产生的环境效益
- 投融资活动碳排放量测算



绿色投融资所产生的环境效益

绿色信贷统计情况

北京分行积极贯彻落实党中央、国务院关于碳达峰碳中和的重大决策部署，致力于支持地方经济绿色发展，持续加强对绿色低碳产业的信贷投放力度，截至2025年12月末，北京分行绿色信贷余额（人行口径）为115.50亿元，支持绿色企业23家。绿色信贷相关信息统计表如下。

表9 绿色信贷相关信息统计表

| 指标 | 单位 | 2025年 |
|--------------|----|--------|
| 绿色信贷余额（人行口径） | 亿元 | 115.50 |
| 绿色信贷余额占比 | % | 11.49 |
| 绿色信贷客户 | 家 | 23 |

绿色信贷投向

截至2025年12月末，北京分行绿色信贷境内贷款余额112.56亿元，境外贷款2.94亿元；其中，境内绿色信贷投向分布在基础设施绿色升级（48.49%）、资源循环利用产业（23.01%）、能源绿色低碳转型（16.27%）及节能降碳产业（8.50%）。2025年境内绿色信贷投向相关信息统计表如下。

表10 2025年度境内绿色信贷投向及占比

| 绿色信贷分类 | 绿色信贷余额（万元） | 占比（%） |
|----------|--------------|--------|
| 节能降碳产业 | 95,640.81 | 8.50 |
| 环境保护产业 | 42,005.00 | 3.73 |
| 资源循环利用产业 | 259,000.00 | 23.01 |
| 能源绿色低碳转型 | 183,133.27 | 16.27 |
| 基础设施绿色升级 | 545,800.00 | 48.49 |
| 合计 | 1,125,579.08 | 100.00 |

注：绿色信贷分类统计口径为“人行口径”

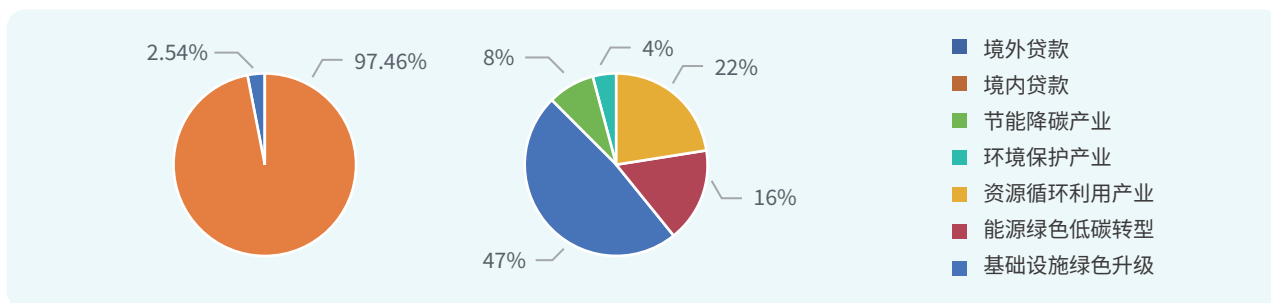


图2 本行2025年度绿色信贷占比

绿色信贷环境效益

北京分行依据原中国银行保险监督管理委员会《绿色信贷项目节能减排量测算指引》中节能减排量测算要求，对绿色信贷项目进行环境效益测算。截至2025年末，北京分行绿色信贷具体环境效益实现情况如下。

表11 绿色信贷环境效益

| 减排指标 | 单位 | 2025年度减排量 |
|-----------|----|-----------|
| 折合年节约标准煤 | 吨 | 22,306.10 |
| 折合年减排二氧化碳 | 吨 | 57,507.94 |
| 折合年减排二氧化硫 | 吨 | 588.12 |
| 折合年减排氮氧化物 | 吨 | 95.14 |
| 折合年减排颗粒物 | 吨 | 0.89 |
| 折合年处理有机垃圾 | 吨 | 16,552.21 |

注：考虑到数据可获得性和可计算性，部分无法量化的环境效益未列入其中，披露数据为可量化的绿色信贷业务对应的减排量。

投融资活动碳排放量测算

投融资活动碳排放结果

北京分行2025年纳入碳排放量核算的对公信贷规模总计1,011.61亿元，其中，对公信贷规模占比较大的行业有制造业（45.40%）、租赁和商务服务业（23.04%）、交通运输、仓储和邮政业（10.18%）及批发和零售业（7.22%）。对公信贷对应的投融资活动碳排放量总计约1,091.46万吨，其中，制造业、电力、热力、燃气及水生产和供应业的碳排放量占比最高，两者占比之和约97.54%。本行2025年度对公信贷碳排放量情况如下。

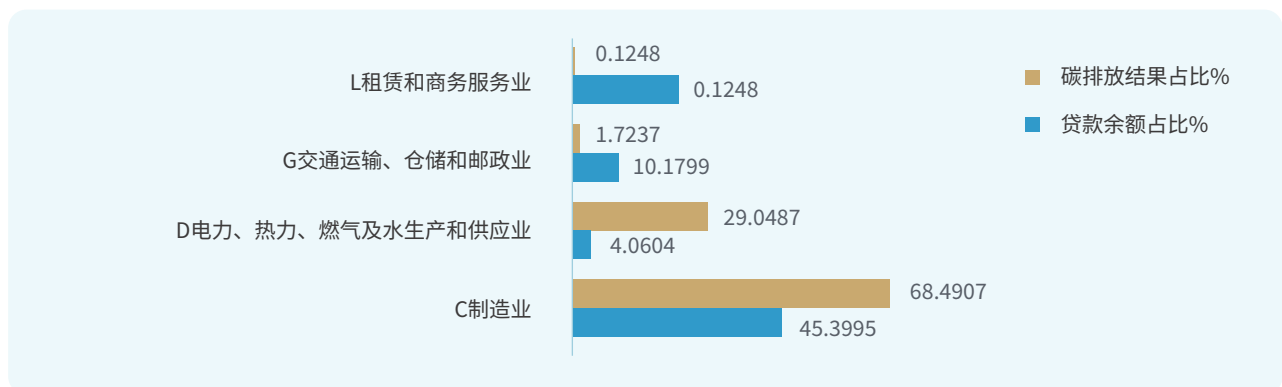


图3 本行2025年度对公信贷业务主要碳排放行业

注：1.数据来源：主要企业/项目碳排放数据基于授信对象提供的能耗数据计算得出，对于部分贷款企业/项目数据如授信对象无法提供，则主要根据企业/项目投入量/产出量等参数与同行业企业/项目类比得到；

2.碳排放核算方法主要依据《金融机构碳核算技术指南（试行）》和其规范性引用文件；

表12 对公信贷碳排放量及占比

| 行业类别（国民经济行业代码及类别） | 行业碳排放量（吨） | 行业碳排放量占比（%） |
|-------------------|---------------|-------------|
| A农、林、牧、渔业 | 19,455.25 | 0.1782 |
| B采矿业 | 483.29 | 0.0044 |
| C制造业 | 7,475,509.25 | 68.4907 |
| D电力、热力、燃气及水生产和供应业 | 3,170,557.73 | 29.0487 |
| E建筑业 | 6,757.33 | 0.0619 |
| F批发和零售业 | 36,365.93 | 0.3332 |
| G交通运输、仓储和邮政业 | 188,132.35 | 1.7237 |
| I信息传输、软件和信息技术服务业 | 3,032.50 | 0.0278 |
| J金融业 | 397.44 | 0.0036 |
| L租赁和商务服务业 | 13,623.15 | 0.1248 |
| M科学研究和技术服务业 | 292.23 | 0.0027 |
| N水利、环境和公共设施管理业 | 20.88 | 0.0002 |
| 合计 | 10,914,627.35 | 100.0000 |

注：1.数据来源：主要企业/项目碳排放数据基于授信对象提供的能耗数据计算得出，对于部分贷款企业/项目数据如授信对象无法提供，则主要根据企业/项目投入量/产出量等参数与同行业企业/项目类比得到；

2.碳排放核算方法主要依据《金融机构碳核算技术指南（试行）》和其规范性引用文件。

投融资活动碳排放核算流程



图4 投融资活动碳排放核算流程图

投融资活动碳排放核算方法

投融资活动碳排放核算方法来源于《金融机构碳核算技术指南（试行）》，其中企业/项目碳排放数据基于授信对象提供的碳排放数据或能耗数据计算得出，对于部分贷款企业/项目数据如授信对象无法提供，则主要根据企业/项目投入量/产出量等参数与同行业企业/项目类比得到；报告期内的碳排放量是按照《企业温室气体排放核算方法与报告指南（试行）》等文件的测算要求进行核算，北京分行项目及非项目融资业务碳排放量依据其对企业或项目的月均投资额与项目总投资或企业总资产折算得到，具体测算公式如下：

$$E_{\text{项目业务}} = E_{\text{项目}} \times \left(\frac{V_{\text{投资}}}{V_{\text{总投资}}} \right)$$

$E_{\text{项目业务}}$ ：报告期内，项目融资业务对应的碳排放量，单位 tCO_2e ；

$E_{\text{项目}}$ ：报告期内项目的碳排放量，单位 tCO_2e ；

$V_{\text{投资}}$ ：报告期内本行对项目的月均投资额，单位万元；

$V_{\text{总投资}}$ ：项目总投资额，单位万元；

当 $V_{\text{投资}} > V_{\text{总投资}}$ 时， $(V_{\text{投资}}/V_{\text{总投资}}) = 1$ 。

非项目融资

$$E_{\text{非项目业务}} = E_{\text{主体}} \times \left(\frac{V_{\text{融资}}}{V_{\text{总资产}}} \right)$$

$E_{\text{非项目业务}}$ ：报告期内，非项目融资业务对应的碳排放量，单位 tCO_2e ；

$E_{\text{主体}}$ ：报告期内非项目融资业务相关融资主体的碳排放量，单位 tCO_2e ；

$V_{\text{融资}}$ ：报告期内本行对融资主体的月均投资额，单位万元；

$V_{\text{总资产}}$ ：报告期内融资主体的总资产，单位万元；

当 $V_{\text{融资}} > V_{\text{总资产}}$ 时， $(V_{\text{融资}}/V_{\text{总资产}}) = 1$ 。

经营活动的环境影响

- 北京分行经营活动资源消耗和温室气体排放
- 环保措施所产生的环境效益
- 经营活动环境影响的计算方法

北京分行经营活动资源消耗和温室气体排放

表13 2025年经营活动的能源和资源消耗

| 指标名称 | 披露细项 | 单位 | 总量 |
|----------------|----------------|-----|-----------|
| 经营活动直接的资源能源消耗 | 自有交通运输工具所消耗的燃油 | 升 | 12,133.98 |
| | 营业、办公所消耗的燃气 | 立方米 | 44,837.49 |
| | 营业、办公活动所消耗的水 | 吨 | 3,779.1 |
| 采购的产品或服务资源能源消耗 | 营业、办公所消耗的电力 | 千瓦时 | 402,100 |
| | 营业、办公所使用的纸张 | 万张 | 46.19 |

注：核算范围为中国进出口银行北京分行，数据来源为相关部门统计台账。

表14 2025年经营活动产生的温室气体排放量

| 温室气体排放范围 | 排放量 (tCO ₂) |
|----------|-------------------------|
| 直接温室气体排放 | 327.54 |
| 间接温室气体排放 | 291.37 |
| 温室气体排放总量 | 618.91 |

注：1.2025年经营活动产生的直接和间接温室气体排放统计范围为中国进出口银行北京分行；
2.直接温室气体排放包括本行自有交通运输工具所消耗的燃油及营业、办公所消耗的燃气和水；
3.间接温室气体排放包括本行经营、办公所消耗的电力及营业、办公所使用的纸张；
4.人均排放量测算以本行员工102人为基准。

经营活动环境影响的计算方法

参考原中国银行保险监督管理委员会《绿色融资统计制度》（2020版）中的绿色信贷项目节能减排量测算指引中相关计算参数，对本行经营活动产生的直接和间接温室气体排放量进行测算，测算公式如下：

$$CO_2 = \sum_{i=1}^n E_i \times \alpha_i$$

CO₂: 二氧化碳排放量, 单位: 吨二氧化碳;

E_i: 某能源消费品种的实物用量, 单位: 吨 (或兆瓦时或万立方米等);

α_i: 消费能源品种的二氧化碳排放系数, 单位为: 吨二氧化碳/吨 (或吨二氧化碳/兆瓦时或吨二氧化碳/万立方米);

本行涉及消费能源品种i包括电力、汽油、天然气。其中, 电力二氧化碳排放系数为项目所在地区的区域电网平均二氧化碳排放因子, 根据生态环境部、国家统计局《关于发布2023年电力二氧化碳排放因子的公告》, 北京市二氧化碳排放因子为0.5554吨CO₂/MWh; 汽油、天然气的低位发热量及含碳量等系数参考国家发展改革委发布的温室气体排放核算方法与报告指南。

环保措施所产生的环境效益

进出口银行把服务国家“双碳”目标作为做好金融“五篇大文章”的重要发力点，深入践行绿色环保理念，将绿色低碳融入自身运营的方方面面。制定了相关制度文件，从资源集约利用、能源消耗管控、公务活动规范、后勤服务保障等多个维度，明确了无纸化办公推广、节能设施应用、粮食节约践行、绿色出行倡导等一系列节能降耗、低碳运营要求，以健全的制度体系推动绿色低碳理念落地生根，助力节约型银行建设。

绿色办公

绿色办公制度

北京分行积极践行绿色环保与厉行节约理念，严格遵循总行绿色办公相关要求，构建覆盖全流程、各环节的绿色办公管理体系。制度以弘扬勤俭节约优良作风、建设节约型银行为核心目标，明确了领导责任落实、资源集约利用、粮食节约、绿色习惯养成等关键方向，涵盖费用管理、公务活动规范、办公资源利用、能源节约、宣传教育及监督追责等多方面内容，通过强化制度执行、加强宣传引导与监督考核，推动节约理念融入日常办公与员工行为，营造浪费可耻、节约光荣的良好氛围，实现降本增效与可持续发展的有机统一。

绿色办公措施



节电管理

照明节能管理

最大化利用自然采光资源，在光照充足时段减少室内照明设备开启频次；严格落实“人走灯灭”管理制度，员工下班前须确保个人工位及公共区域照明设施全部关闭；午休期间关停非必要照明设备；同时在办公区域显著位置张贴节电提示标识，强化全员节能降耗意识。

办公设备节能管理

深化办公设备节能管控，优先采购符合国家能效标准的节能型设备；建立设备电源关闭责任制，每日下班前统一切断电脑、打印机、复印机等设备电源，杜绝待机能耗；鼓励延长办公设备使用周期，通过提升设备利用率实现资源高效配置。

空调系统节能管理

实施空调系统全流程能源管控，推行集中管理与定点开启机制，科学规划空调设备运行时间；严格遵循冬夏季空调温度设置规范，避免过度制冷或制热；非工作时段及时关闭空调设备，从源头减少能源无效消耗。



节水管理

强化办公区域用水全流程管控，合理调节洗手间及公共区域用水量；引导全员养成随手关闭水龙头的良好习惯，杜绝“长流水”现象；在会议及日常办公活动中积极倡导节水理念，提示参会人员将未饮用完毕的瓶装水自行带走，从细节处减少水资源浪费。



办公管理

北京分行在绿色办公体系建设方面，多措并举推进无纸化办公模式落地。工作开展过程中，优先依托各类信息系统流转业务，以电子文件、扫描件替代纸质载体，从源头减少纸质文件的生成与使用；在会议场景中逐步推广平板电脑等电子设备的应用，实现会议资料的电子化呈现。对于确需打印的文件，严格执行双面打印、黑白打印标准，同时将日常办公用纸由80g A4规格优化为70g A4规格，进一步降低纸张消耗总量。此外，深度践行绿色采购理念，在办公用品及设备采购环节优先遴选节能环保类产品，同步建立办公设备与用品的循环利用机制，切实提升资源利用效率。



绿色交通

在低碳行为引导层面，北京分行积极倡导绿色通勤新风尚，鼓励员工优先选择步行、骑行或公共交通等低碳出行方式，减少私家车通勤带来的碳排放。



节能管理

强化办公区域能源精细化管理，通过张贴节能提示标语、发布内部节能通知、开展节能主题宣传等多种形式，引导全体员工树立“人人节能、事事节能”的责任意识，养成人走灯灭、人离电断的良好办公习惯，从细微处降低办公区域的用电、用气等能源消耗，助力企业绿色低碳转型发展。

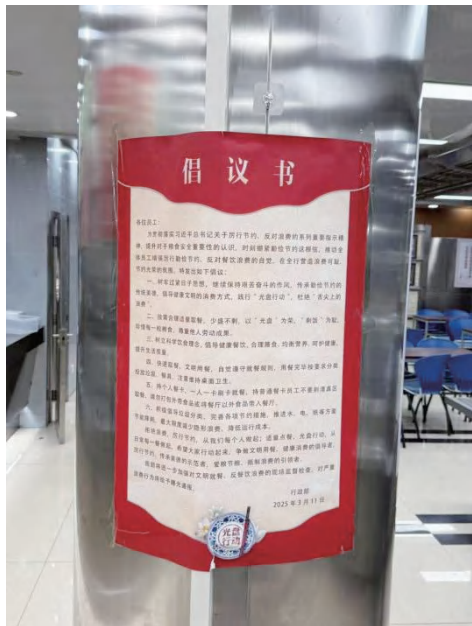


绿色办公措施



用餐管理

北京分行深入开展“光盘行动”，在食堂明显位置张贴“厉行节约、反对浪费”宣传标语，引导员工按需取餐、杜绝餐饮浪费；加强垃圾分类宣传和引导，规范生活垃圾投放，提升资源回收利用水平。



垃圾分类

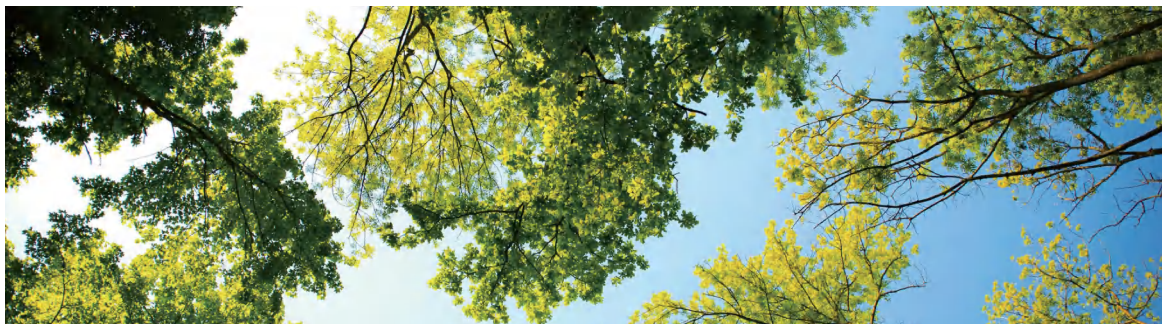
加强垃圾分类宣传和引导，明确各类垃圾投放标准，规范生活垃圾投放行为，切实提升生活垃圾资源回收利用水平。

绿色行动

北京分行以植树填绿、绿植DIY等特色活动为载体，将绿色环保理念融入员工生活与企业文化，以实际行动践行生态责任。

案例一 凝聚绿色力量,担当生态责任

2025年4月，为积极响应国家生态文明建设号召，将绿色发展理念深度融入企业文化建设，北京分行以“植树添绿，践行生态理念”为核心主题，精心策划并组织了一场意义非凡的植树实践活动。参与活动的员工们纷纷表示，能以实际行动为生态保护贡献一份力量，既充实又有成就感，也更加清晰地认识到环保与每个人的工作生活息息相关。此次活动不仅为城市生态版图增添了一抹新绿，更让金融从业者的环保责任意识在实践中落地生根，以金融人的担当为美丽中国建设注入鲜活动力。未来，北京分行将继续发挥桥梁纽带作用，持续搭建绿色实践平台，带领全体员工将绿色发展理念融入金融服务与日常工作的方方面面，不断汇聚生态保护的强大合力，为绘就美丽中国的生态画卷、书写绿色金融发展的新篇章添砖加瓦、贡献更多力量。



案例二 指尖筑绿绘春景,巾帼聚力践环保

在2025年“三八”妇女节来临之际，为将绿色环保理念深度融入企业文化与员工生活，北京分行以“巾帼巧手筑微景，凝心聚力谱新篇”为主题，精心策划了一场别开生面的绿植景观制作活动。活动既为广大女员工送上了节日的温馨祝福，更以沉浸式实践传递生态环保初心，让绿色理念在指尖流转、在心中扎根。大家纷纷表示，这样的活动既有趣味性又具意义，不仅学会了绿植养护的实用技能，更在动手实践中体会到了呵护自然、践行环保的责任。一直以来，北京分行始终致力于将环保理念转化为可感知、可参与的实践活动，通过丰富多样的文化体验，引导员工将绿色意识融入日常工作与生活。未来，本行将继续搭建更多绿色实践平台，带动全体员工以实际行动传播环保理念、践行生态责任，让绿色成为企业文化最鲜明的底色，为建设人与自然和谐共生的美好家园贡献金融力量。



数据梳理、校验及保护

- 数据治理管理制度体系
- 数据安全与数据治理
- 建立应急机制，保障数据安全
- 多种措施并举，铸造安全屏障



数据治理管理制度体系

进出口银行严格遵循监管要求，构建以数据治理管理办法为核心、“总纲+专项”的制度框架。2025年，进一步优化治理架构，确立信息科技部“数据管理+技术管理”双重职能。逐步将主数据、元数据及模型管理纳入全生命周期管理，持续扩大业务与数据的覆盖范围，并稳步向分支机构延伸。



实施分级安全管控

进出口银行实施全流程数据安全管控，建立覆盖全部业务的分级分类机制，将数据安全事件分为：特别重大事件、重大事件、一般重大事件、一般事件，实行总行与分行差异化处置。技术上构建网络防火墙与物理环境双重防线，保障基础设施高效可用。北京分行成立应急处置领导小组，行长任第一责任人，明确“分级负责、逐级上报”机制，确保重大数据安全事件响应迅速、处置得当。



绿色金融创新及研究成果

- 绿色破困境，赋能建材新升级
- 活水润绿企，擘画治理新体系
- 聚焦云基建，筑牢数字新基石
- 聚力生态链，点废成金焕新生
- 专题解读新目录，夯实绿色金融基础



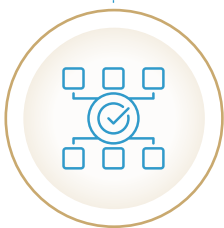
面对气候变化带来的挑战，绿色金融是驱动经济绿色低碳转型的关键抓手，更是助力“双碳”目标落地的重要支撑，其作用愈发凸显。中国进出口银行北京分行作为服务首都及区域发展的政策性金融机构，依托自身在跨境金融、产业支持等领域的专业优势，积极深耕绿色金融产品与服务的创新探索，全力赋能北京及京津冀区域的绿色低碳转型与高质量发展。

绿色破困境,赋能建材新升级



2025年8月，北京分行积极践行绿色发展理念，紧扣国家“双碳”目标，精准对接实体经济绿色低碳转型需求，向J集团提供专项信贷支持。该笔资金聚焦企业低碳水泥技术升级、绿色建材产品创新研发及产业化应用等核心领域，通过专业化、精准化的金融支持，推动水泥行业突破传统生产模式瓶颈，加速绿色低碳转型进程，同时深化了银企双方在绿色发展领域的合作。资金的注入不仅为J集团相关低碳产业化项目的顺利推进提供了坚实金融保障，也为其参与其他重大项目建设筑牢了资金支撑，成为金融机构助力建材行业优化产业结构、实现高质量发展的典型实践。

活水润绿企,擘画治理新体系



2025年11月，北京分行坚守政策性金融职能定位，积极践行绿色发展理念，落实“双碳”目标任务，成功为一家深耕污染防治、资源循环利用及清洁能源领域的行业领先环保企业发放流动资金贷款。分行在深入了解企业经营模式、发展前景与资金需求后，量身定制金融服务方案，高效完成贷款审批与发放，精准满足了企业技术研发、设备采购及项目运营等日常经营资金需求。此次贷款投放不仅助力该企业破解融资难题、提升可持续发展能力，为其持续服务生态文明建设注入强劲金融动力，也是分行加大绿色产业支持力度、通过多元化金融产品与服务优化信贷资源配置、助力区域绿色低碳转型及构建现代环境治理体系的具体实践。

聚焦云基建,筑牢数字新基石



2025年12月，在中国“双碳”目标与数字经济深度融合的背景下，北京分行充分发挥政策性金融职能作用，为国内某领先的云计算与数据中心服务商提供信贷资金支持。针对数字新基建投入周期长、技术门槛高、绿色属性强的特点，分行通过定制化授信方案及“融资+融智”的综合服务模式，助力企业加速绿色数据中心布局、拓展国际业务，推动其成为数字基础设施建设标杆。此次支持既是分行精准赋能绿色数字新基建的具体实践，也为行业突破技术瓶颈、向低碳化、智能化转型奠定了坚实基础。

聚力生态链,点废成金焕新生



2025年10月,北京分行深度践行绿色金融理念,积极对接城乡环境治理需求,向通州区垃圾处理中心项目发放专项贷款,为项目建设注入关键金融动力。该项目主要建设有机垃圾预处理、厌氧发酵、沼气利用、污水处理等核心系统,建成后可实现有机垃圾“减量化、无害化、资源化”处理目标。

分行精准对接项目环保属性与资金需求,通过专业化信贷服务高效完成审批与投放,为项目基础设施建设、环保设备采购及前期运营提供坚实资金保障。项目投用后,将有效消化区域内餐厨、农业等有机废弃物,避免传统处理方式带来的环境污染,同时通过生物质能转化与有机肥生产实现资源循环利用,助力降低碳排放强度,为北京城市副中心生态环境改善与绿色发展提供重要支撑。此次支持既是分行聚焦生态环保领域、优化绿色信贷资源配置的具体实践,也是政策性金融赋能环境治理、推动循环经济发展的积极举措。

专题解读新目录,夯实绿色金融基础



2025年8月,北京分行组织开展了《绿色金融支持目录(2025版)》专题解读培训。培训围绕新版目录的修订背景、总体框架及重点支持方向,系统梳理了与绿色信贷、绿色项目认定相关的核心条目,重点讲解了目录在实际业务中的适用口径、常见认定要点及易混淆情形。通过培训,进一步统一了分行对绿色金融支持范围和认定标准的理解,为提升绿色金融业务合规性、规范性和执行效率奠定了基础。



成果奖项

在绿色金融创新及研究方面，北京分行积极探索科技金融与绿色低碳转型、产业结构升级协同推进的支持路径。围绕专精特新及新兴产业企业融资需求，分行制定并实施《北京分行发展科技金融助力专精特新2025年专项工作方案》，聚焦新一代信息技术、新材料等重点领域，通过差异化担保安排和定价机制创新，构建覆盖“研发—生产—出口”全链条、全周期的综合金融服务体系，有效提升了金融资源配置的精准性与可持续性。

相关创新实践获得了外部权威认可。2025年，北京分行获评由《北京晚报》颁发的“科技金融杰出贡献奖”，对分行在以制度创新破解科技型企业融资难题、推动金融活水精准流向具有创新活力领域的成效给予了充分肯定。



科技金融杰出贡献

中国进出口银行北京分行
中国建设银行北京市分行
中国光大银行北京分行
华夏银行
华夏银行北京分行

北京银行
浙商银行北京分行
杭州银行北京分行
人保财险北京分公司



此外，北京分行在绿色金融相关成果展示与对外交流方面的组织策划能力亦获得肯定。2025年，北京分行以线下多媒体展示加线上云展台等方式亮相本届中国国际服务贸易交易会金融服务专题展，并围绕金融支持高质量发展、科技创新与绿色低碳转型等内容，系统展示了分行在丰富绿色金融产品服务、深化国际合作等领域的成果成效与创新探索。凭借精心的整体策划与组织实施效果，分行承办展台获评金融服务专题“最佳组织策划奖”，体现了分行在绿色金融成果传播、交流平台搭建及综合保障方面的能力水平。



金融机构环境信息披露指南索引表

| 指标内容 | 对应披露内容索引 |
|------------------------|----------|
| 1.年度概况 | 02 |
| 2.环境相关治理结构 | 07 |
| 2.1董事会层面 | 07 |
| 2.2高级管理层层面 | 07 |
| 2.3专业部门与分行层面 | 07 |
| 3.环境相关政策制度 | 09 |
| 3.1贯彻落实国家及地方政策 | 09 |
| 3.2持续优化内部政策制度 | 11 |
| 4.环境相关产品与服务创新 | 14 |
| 5.金融机构环境风险管理流程 | 16 |
| 5.1环境风险管理制度 | 16 |
| 5.2环境风险管理流程 | 16 |
| 5.3识别、评估、监测和控制环境相关风险流程 | 17 |
| 5.4全面管理气候风险与机遇 | 19 |
| 6.环境因素对金融机构的影响 | 21 |
| 6.1环境风险和机遇分析 | 21 |
| 6.2利益相关方环境重大议题评估 | 23 |
| 6.3 气候与环境风险压力测试 | 27 |
| 7.金融机构投融资活动的环境影响 | 29 |
| 7.1绿色投融资所产生的环境效益 | 29 |
| 7.2投融资活动碳排放量测算 | 30 |

| 指标内容 | 对应披露内容索引 |
|------------------------|----------|
| 8.金融机构经营活动的环境影响 | 29 |
| 8.1北京分行经营活动资源消耗和温室气体排放 | 34 |
| 8.2经营活动环境影响的计算方法 | 34 |
| 8.3环保措施所产生的环境效益 | 35 |
| 9.数据梳理、校验及保护 | 40 |
| 10.绿色金融创新及研究成果 | 43 |
| 11.其他环境相关信息 | 45 |



中国进出口银行
THE EXPORT-IMPORT BANK OF CHINA

北京分行
BEIJING BRANCH

通讯地址:北京市东城区北河沿大街77号

邮政编码:100009

服务电话:(010)64099688